

Nuovo arrivo in famiglia

come rendere la casa un posto sicuro (e feline-friendly)



Preparazione dell'ambiente


✓ Zona sicura e tranquilla (fondamentale)

ERRORE comune: "Tanto si ambienta in tutta la casa".

*In realtà serve una stanza dedicata per i primi giorni, **piccola e protetta**, dove il gattino possa orientarsi senza stress.*

Deve contenere:

- Lettiera (lontano da cibo e nanna almeno).
- Ciotole separate acqua/cibo.
- Cuccia morbida o spazio "rifugio".
- Tiragraffi vicino al punto nanna (per invogliare subito comportamento corretto).
- Giochi morbidi e sicuri.

 *Estendere poi gradualmente la casa, non prima che si senta sicuro.*



Organizzazione spazi e sicurezza

Pericoli principali (molto sottovalutati):

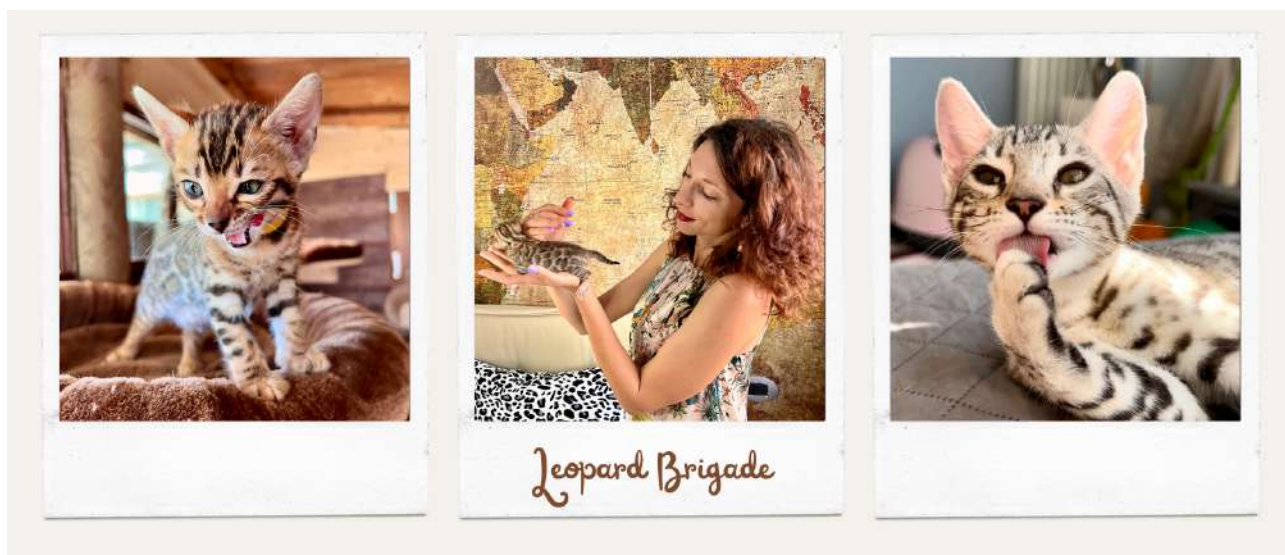
- **Fili elettrici** accessibili → usare canaline.
- **Finestre vasistas e balconi senza rete.**
- **Piante tossiche** (lilium, gigli, ciclamino, oleandro, pothos, filodendro, dieffenbachia, ecc. → molto pericolose se ingerite).
- Candele profumate, oli essenziali, incenso, diffusori: spesso irritano le vie respiratorie.

Oggetti da evitare o mettere fuori portata

1. **Oggetti piccoli:** bottoni, spille, monete, perline, tappi di penna, piccoli pezzi di giocattoli rotti → rischio di ingestione e soffocamento.
2. **Filamenti e corde sottili:** lacci delle scarpe, fili elettrici, elastici, nastri, fili di tessuto → possono causare strozzature o occlusioni intestinali.
3. **Oggetti appuntiti o taglienti:** aghi, forbici, chiodi, pezzi di vetro → rischio di ferite gravi.
4. **Farmaci:** qualsiasi farmaco umano o animale → anche piccole quantità possono essere pericolose.
5. Detergenti o prodotti profumati diffusi per casa: candeggina, detergenti multiuso, disinfettanti, anticongelante → sempre lontano dalla portata.
6. **Cibi pericolosi:** cioccolato, uva, cipolla, aglio, caffè, avocado → possono provocare intossicazioni.

 **Controllare in ginocchio, alla sua altezza, tutto ciò che può mordere, tirare o ingerire.**





Materiali indispensabili

Oggetto	Consiglio da esperto	Errori da evitare
Lettiera	Ampia e aperta	Lettiera automatica nei primi giorni → può spaventarlo
Sabbia	Agglomerante e fine	Sabbia profumata, Silicio
Ciotole	Ceramica/acc. inox, non plastica	Acqua a contatto con plastica (batteri)
Cibo	<i>Lo stesso dell'allevamento</i> per 7-10 giorni	Cambio repentino → diarrea
Tiragraffi	Vicino al punto relax e finestra	Metterlo dove "sta bene a noi"
Trasportino	Tipo box, morbido dentro	Portarlo senza odore suo



Fasi di ambientamento

(osservazione comportamentale)

Giorno	Reazione tipica	Come gestirla
1°	Nasconde, osserva	Zero forzature, gioco, parlargli piano
2-4°	Esplora poco, gioca	Routine stabile, zero ospiti
5-10°	Inizia a cercare contatto, Territorialità in crescita	Aprire gradualmente gli spazi



Non forzare interazioni con altri animali prima del completo adattamento alla stanza iniziale.

🐾 Se c'è già un gatto in casa

Non introdurlo subito. Fasi corrette:

1. **Separa e lascia che si abituino agli odori tramite scambio coperte.**
2. Somministrare **Feliway o feromoni naturali** almeno 2 settimane.
3. Solo quando entrambi sono *curiosi e rilassati*, cominciare brevi incontri controllati.
4. **Lettiera e risorse in più:** almeno $n^{\circ} \text{ gatti} + 1$.



Leopard Brigade



🚫 Cose da non fare (proprio NO)

- Fare vedere tutta la casa subito.
- Cambiare alimentazione o sabbia appena arrivato.
- Farlo incontrare ad amici, ospiti o altri animali il primo giorno.
- Pensare che sia "capriccioso" se fa pipì fuori → è ansia o disorientamento.
- Usare rimproveri o spruzzini d'acqua → aumentano lo stress.

Alimentazione naturale: come farla in sicurezza

Un cucciolo può seguire una dieta a base di carne fresca o cruda **solo se formulata correttamente e monitorata**. Ecco i punti fondamentali:

1. Tipologie di carne consigliate

- **Carne bianca magra:** pollo, tacchino, quaglia.
- **Frattaglie (max 10–15% del totale):** cuoricini, fegatini, dorelli.
- *Le frattaglie sono molto nutrienti, ma in eccesso possono causare squilibri (es. troppo fegato → ipervitaminosi A).*

2. Se data cruda

- **Congelare per minimo 72 ore a -20°C**, per ridurre il rischio parassitario.
- Si può **macinare tutto insieme con le ossa**, purché il macinato sia fine e sicuro.
- Se non si dispone di un tritacarne adatto → **rimuovere le ossa** (mai dare ossa cotte o intere).

3. Se data cotta

- **Cuocere solo senza ossa**, perché le ossa cotte si scheggiano e diventano pericolose.
- La cottura elimina parte dei nutrienti, per questo **andrebbe integrata con specifici supplementi**.

4. Importante da sapere

Una dieta a base di solo carne, anche se di ottima qualità, **NON è completa**.

Servono integrazioni specifiche per garantire **calcio, taurina, vitamine e minerali**.

La carne pura non basta.



Per questo:

- dieta BARF/prey model **solo se seguiti da veterinario nutrizionista esperto in alimentazione felina,**
- altrimenti **meglio optare per alimenti completi già formulati (umido o secco di qualità).**

📌 5. Quando può essere introdotta

- Dopo ambientamento e almeno **2–3 settimane dall'arrivo,** non nei primi giorni.
- Prima si mantiene la stessa dieta dell'allevamento → **mai cambiare alimentazione in fase di stress e adattamento.**

"Il gattino non deve adattarsi alla casa: è la casa che deve adattarsi a lui nei primi giorni. Un cucciolo sereno nelle prime due settimane sarà un adulto equilibrato per tutta la vita."

"Se avete bisogno, vi seguo passo passo anche dopo l'arrivo. Preferisco che mi chiediate una cosa in più piuttosto che affrontare un problema quando è già esploso. Il mio obiettivo è che il gattino arrivi sereno e che voi viviate questo momento con gioia, non con dubbi."



🐾 Percorsi ed esperienze con il tuo Bengala

I Bengala sono gatti intelligenti, curiosi e pieni di energia. Per farli crescere felici e stimolati anche in casa, puoi creare **percorsi esperienziali verticali**, casette, tiragraffi da parete e mensole.

Cosa puoi fare:

- Mensole e passerelle a diverse altezze, per saltare e arrampicarsi.
- Casette sospese o tunnel da parete, per nascondersi e giocare.
- Tiragraffi verticali e orizzontali, con materiali sicuri e durevoli.
- Piccoli percorsi a ostacoli, che stimolino curiosità e agilità.

Consiglio extra: Non serve comprare tutto già fatto! Con materiali di qualità (legno sicuro e resistente) puoi costruire un ambiente **su misura per il tuo gattino**.

💡 **Se vuoi supporto:** Possiamo guidarti passo passo nella progettazione e realizzazione del percorso, consigliando materiali, spazi e layout adatti a un Bengala, per farlo crescere felice, attivo e mai annoiato.



Uscire in sicurezza con il tuo Bengala

I Bengala sono gatti curiosi e attivi: portarli fuori è un'esperienza bellissima, ma va fatta in sicurezza e con gradualità.

1. Ambientamento prima dell'uscita

- Quando arriva a casa, lascia che il gattino esplori **solo un'area limitata** per 1-2 settimane.
- Non forzarlo mai a uscire: **il rinforzo positivo è la chiave** (carezze, snack, giochi).

2. Preparare le prime uscite

- Usa **pettorina e guinzaglio adatti** al gatto, facendo prima prove dentro casa.
- Inizia con sessioni brevi di pochi minuti, su superfici sicure (giardino recintato o terrazzo protetto).
- Gradualmente aumenta la durata e la varietà degli spazi, sempre osservando il comportamento del gatto.

3. Prevenzione e sicurezza

- Assicurati che il gattino sia **protetto da antiparassitari appropriati**.
- Evita zone trafficate o con cani/animali aggressivi.
- Porta sempre acqua e eventuali snack e giochi.

4. Rinforzo positivo



Leopard Brigade



- Ogni volta che si comporta in modo sicuro o esplora senza stress, **premialo con giochi o snack**.
- La pazienza nelle prime settimane è fondamentale: più il cucciolo si sente sicuro, più sarà curioso e felice all'aperto.

💡 **Consiglio extra:**

Puoi combinare le prime uscite con il **percorso verticale in casa**: mentre esplora fuori, continua a stimolarlo anche dentro con mensole, cassette e passerelle.

In questo modo il Bengala sviluppa agilità, sicurezza e curiosità in ambienti diversi senza stress.

Accogliere un gattino nella propria casa è un'esperienza unica: ogni piccolo passo, ogni salto, ogni scoperta diventa un momento di meraviglia. Preparando l'ambiente con attenzione, offrendo giochi stimolanti, percorsi verticali e spazi sicuri, aiuti il tuo Bengala a crescere curioso, equilibrato e felice.

Ricorda che la pazienza e l'amore che metti nei primi giorni fanno la differenza per tutta la vita del tuo cucciolo. Goditi ogni momento insieme a lui, perché il legame che costruirete sarà una delle gioie più grandi.



Leopard Brigade

ALLEVAMENTO ETICO BENGALA